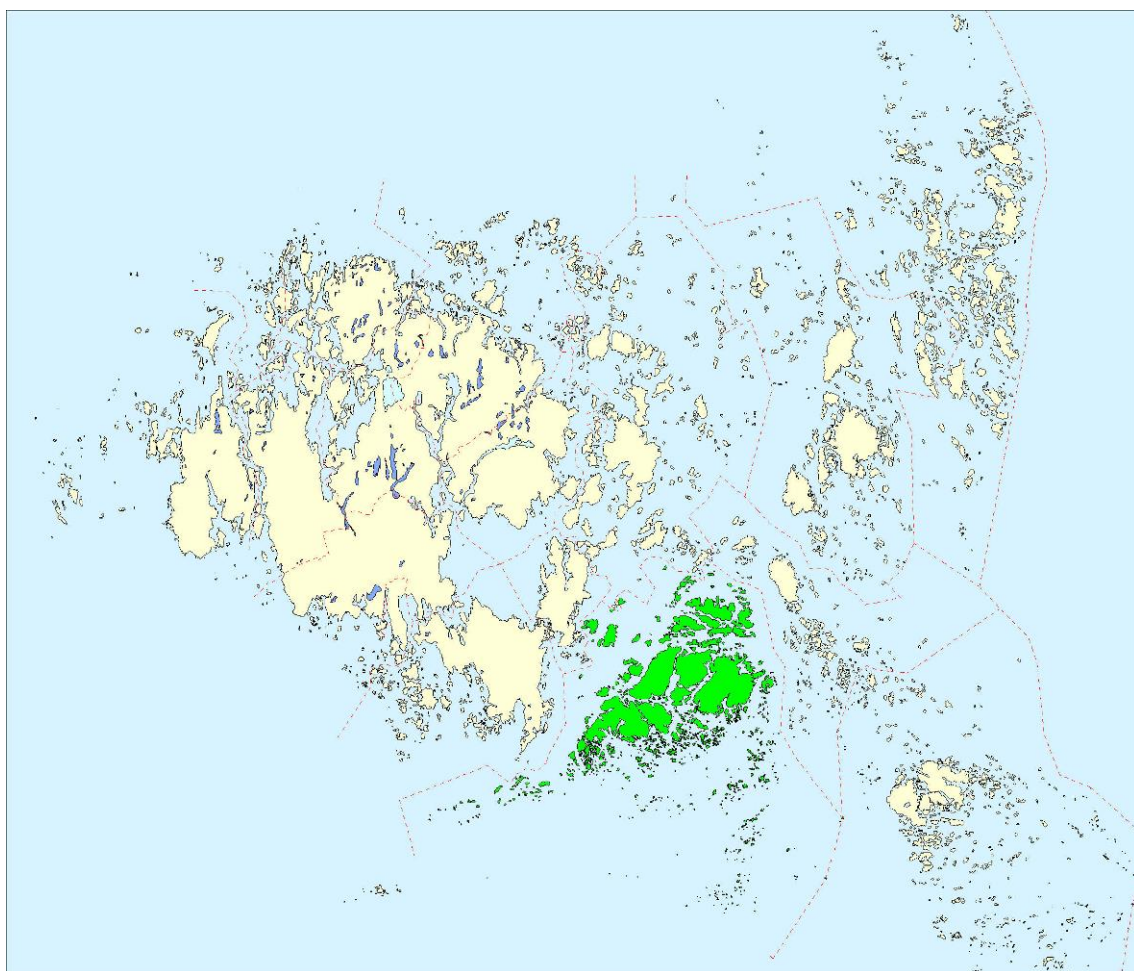
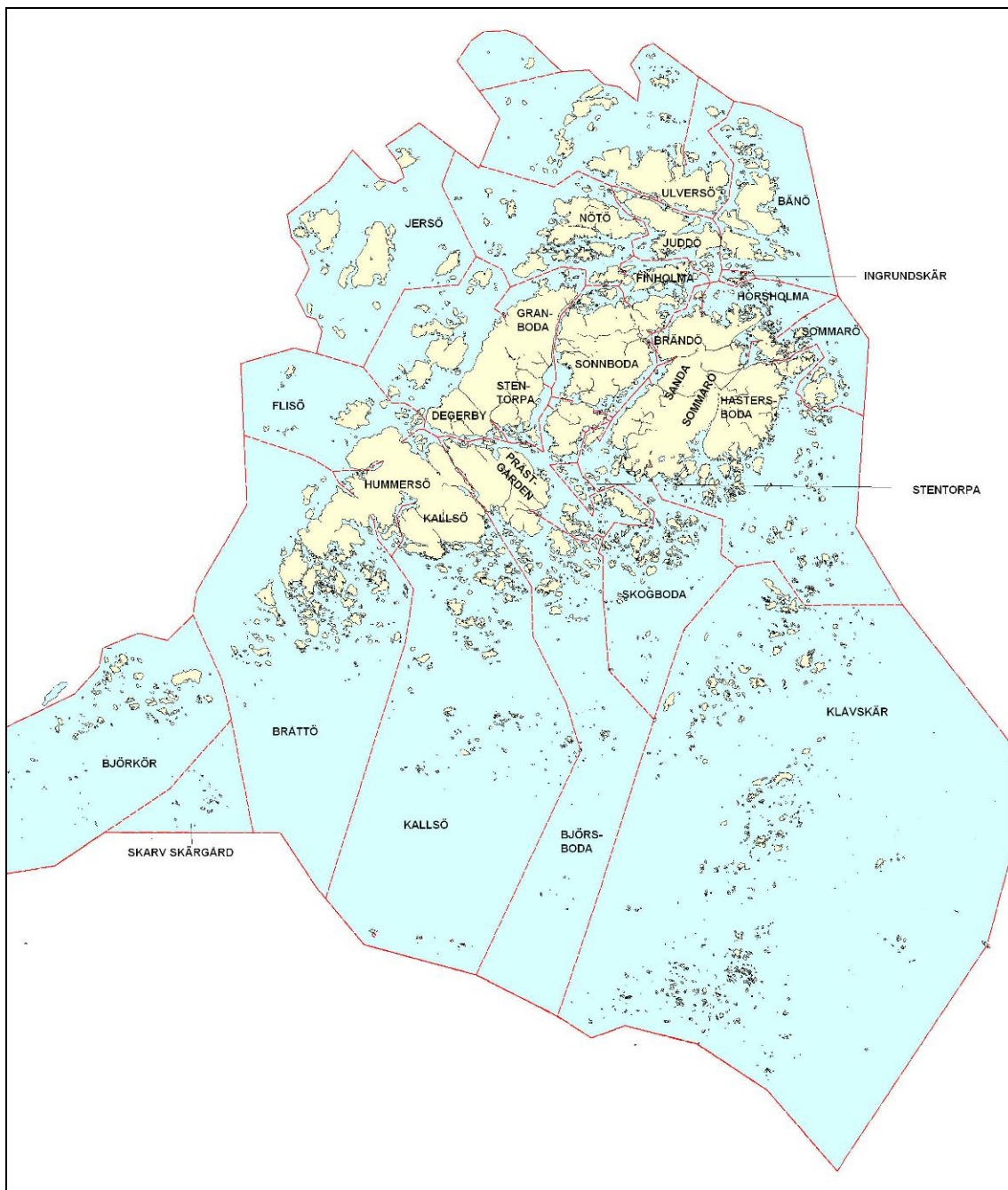


FORNMINNESINVENTERING
FÖGLÖ

INVENTERINGSOMRÅDE FÖGLÖ



FÖGLÖ KOMMUN



1. Björkör

Fö 1.1

GK 101112 D

KNR 66476/4567

Minnessten

S t

Antal anl 1

Belägen på ett bergkrön ca 150 m NO om hamnen.

Stenen har texten ”Se Guds Härliga Natur” och är rest av lotsen och förre bonden på Björkör Johan August Mattsson.

Registreringsdatum: 18.2.2013

2. Björsboda

3. Bråttö

Fö 3.1 Bråttö

GK 1014 01 A

KNR 6 6536-7/4610-11

IK 307

a) Rösegravfält

Br å

Antal anl 18

b) Labyrinter

S t

Antal anl 2

Belägna på en bergplatå på N delen av Granhamns holmen, delvis i en stenåker.

Det största rösets diameter är drygt 10 m och höjden 2 m. Det undersöktes 1891 i samband med tsar Alexander III:s besök i Föglö.

Registreringsdatum: 18.2.2013

Fö 3.2 Bråttö

GK 1014 01 A

KNR 6 6535/4610-11

Boplatslämning

Br å – S t

Antal anl 1

Belägna på Ö sluttningen av berget, ca 75 m från krönet

Övernattningsgrunder i form av manshöga kallmurade stenväggar som byggts i anslutning till bergväggar och större stenblock. De är delvis övervuxna av enbuskar.

Registreringsdatum: 18.2.2013

Fö 3.3 Bråttö

GK 1014 01 A

KNR 6 6535/4611

Ristningsområde

S t

Antal anl 1

Belägna på en slät berghäll på Ö sidan av ön ca 25 m från vattnet

Ristningarna utgörs av namn, årtal och initialer, bl.a. Carl Bilsten 4 oktober 1654 tillsammans med Nils Tomson, skeppar Tomas Bosk, Hans Jungen Berg och Arve (Arvid) Larson, Jakob N Sylvig 1666, A Bollstedt och H Borg 1724, CC Rob. Charpantier 1741.

Registreringsdatum: 18.2.2013

Fö 3.4 Bråttö

GK 1014 01 A KNR 6 6533/4611
Ristningsområde S t Antal anl 1
Belägna på en bergplåtå invid den gamla hamnen vid det smala sundet till Granhamns
holmen

Det släta berget har nyttjats för inhuggning av ristningarna. Här finns flera av namnen från föregående lokal (Fö 3.3) som Tomas Bosk, Nils Tomson skeppar, Hans Jungen Berg, Arvid Larson 1654, Jakob N Sylvig 1666, Niclas Lantingh 1711, H Borg och A Bollstedt 1724, ER Rob. Charpantier 1741, Gabriel Tavast, Johan Litman samt en vackert inhuggen kompassros som omges av texten CARL BILSTEN ME FECIT D 5 oktober 1654. Carl Bilsten grundade Billnäs och Fagerviks bruk. På 1600-talet fanns en offerstock i hamnen till förmån för de spetälska.

Registreringsdatum: 18.2.2013

Fö 3.5 Bråttö

GK 1014 01 A KNR 6 6532-3/4611-12
Husgrunder S t Antal anl 6

Belägna ca 50 – 100 m S om hamnen, i jämn sluttning på bergets Ö sida. Lämningarna omfattar 5 säkra husgrunder (och en osäker), jordkällare och brunn. Fyra av grunderna har tydlig stenfot. De är rester dels efter den krog som en gång fanns i Granhamn dels efter ett torp som sedan fanns här. Själva hamnen är en smal vik med ett ganska brant berg i SV.

Registreringsdatum: 18.2.2013

Fö 3.6 Bråttö

GK 1014 01 A KNR 6 6545/4610
Labyrinter S t Antal anl 2

Belägna på N delen av ön, på ett högt slätt berg som i S gränsar mot en mindre stenåker. Från berget har man utsikt mot Flisöbergen och Brändön. Båda labyrinterna är svårt skadade men fullt urskiljbara. Den längst mot S är svårt skadad, möjligen ursprungligen njurformad. Den är 9 x 7.5 m stor och orienterad i NÖ – SV med ingång i SÖ. Stenstorlek i ytterkanterna 0,15 - 0,20 m, de inre har från knytnävsstorlek till 0,1 m. Ytterkanten är tydlig medan de inre delarna är väldigt skadade. Ca 11 m NÖ om denna ligger en 9,5 m stor, svårt skadad labyrint byggd med likartad storlek på stenarna men där kantlinjerna till stora delar är omöjliga att följa.

Registreringsdatum: 18.2.2013

Fö 3.7 Bråttö

GK 1014 01 A KNR 6 6523/4605-06
a) Röse Br å Antal anl 1
b) Stenkompass S t Antal anl 1

Belägna på en berghöjd på S sidan av ön, ca 50 m från stranden. Röset är 5 m i diameter och 0,6 m hög med plundringsgrop i mitten. Stenkompassen har 4 m diameter och visar 8 väderstreck.

Registreringsdatum: 18.2.2013

Fö 3.8 Bråttö

GK 1014 01 A KNR 6 6522/4604 IK 306
Begravningsplats (?) S t Antal anl 1

Belägen på Sommaröns N del mellan två berg.

Omgärdas av en stenmur, ca 0,3 – 0,8 m hög och 0,8 m bred och lagd i en ring av 25 m diameter. Innanför stenringen/muren finns tre mindre stensamlingar med oregelbundna former (ca 3 – 4 m i diameter). I mitten en grop, 2 x 1 m stor och 0,5 m djup, orienterad i Ö-V riktning. I hägnadens V sida finns en 1 m bred öppning. Det finns inga muntliga traditioner bevarade om platsens användning men anläggningen liknar de inhägnade begravningsplatser som finns i skärgården.

Registreringsdatum: 18.2.2013

Fö 3.9 Bråttö

GK 1014 01 A

KNR 6 6543/4610

Sjömärke

S t

Antal anl 1

Belägen i Rödskärs centrala del på ett mot sydöst svagt sluttande berg.

Sjömärke i form av ett 1,4 x 1,8 m stort och ca 0,5 m högt röse uppbyggt av ca 0,15 – 0,4 m stora stenar.

Registreringsdatum: 18.2.2013

Fö 3.10 Bråttö

GK 1014 01 A

KNR 6 6544/4609

Boplatzlämning

..

Antal anl 1

Belägen på Rödskärs centrala del, i en mindre stenåker på ett mot sydöst svagt sluttande berg.

Övernattningsgrund i form av U-formad stenvall med öppning mot öster. Vallarna är ca 1,0 m breda och 0,3 – 0,5 m höga, uppbyggda av ca 0,1 – 0,4 m stora stenar. Öppningen är ca 1,0 m bred. Det stenfria utrymmet mellan vallarna är ca 2,0 x 3,0 m. Anläggningen är delvis övervuxen av mossa.

Registreringsdatum: 18.2.2013

Fö 3.11 Bråttö

GK 1014 01 A

KNR 6 6536/4611

a) Röse

Br å/Ä jä

Antal anl 1

b) Sjömärke

S t

Antal anl 1

Belägen på den N delen av Granhamns holme, NÖ om rösegravfältet **Fö 3.1**.

Runt röse med en diameter på ca 3,0 m, en höjd av ca 0,4 m och uppbyggt av 0,05-0,4 m stora stenar, anlagt i en mindre stenåker. I anslutning till detta ligger ett förmodat sjömärke i form av ett runt röse med en diameter av ca 2,5 m, ca 0,3 m höjd och uppbyggt av 0,1-0,6 m stora stenar. Det är anlagt på berg med utsikt österut över sjön och är delvis raserat och utspritt.

Registreringsdatum: 18.2.2013

Fö 3.12 Bråttö

GK 1014 01 A

KNR 6 6520/4611-12

Ristningsområde

S t

Antal anl 2

Beläget på en liten holme i Ö delen av Sommarön fladan.

Ristningarna är inhuggna i en berghäll invid vattnet på sydsidan. Här finns initialerna HII och året 1911, ett ankare, en vimpel med ordet minne samt ett blad med ordet Sulo och en sexuddig stjärna.

Registreringsdatum: 18.2.2013

Fö 3.13 Bråttö

GK 1014 01 A KNR 6 6536/4615

Ryssugnar S t Antal anl 2

Belägna på bergen ca 300 m NÖ om Granhamns innersta del.

Registreringsdatum: 18.2.2013**Fö 3.14** Bråttö

GK 1014 01 A KNR 6 6537/4616

a) Ryssugnar S t Antal anl 2

b) Stenrad S t Antal anl 1

Belägna på berget nära stranden, ca 400 m NÖ om Granhamns innersta del, ca 100 m N om ryssugnarna **Fö 3.13**

Två säkra ryssugnar samt eventuellt ytterligare några. En stenrad, vinkelrätt mot stranden, som är 5-6 m lång och orienterad i NV –SO, är möjligen en båtlänning.

Registreringsdatum: 18.2.2013**Fö 3.15** Bråttö

GK 101210 C KNR 66502-09/4593-97

Befästningar S t

Belägna i 4 grupper på ön.

Lämningarna utgör rester efter Storklobb batteri från första världskriget där kartmarkering A är batteriplatsen, B kasernområdet och C förbindelsevägen mellan de två hamnarna (D) med tillhörande kaj och byggnader.

Registreringsdatum: 18.2.2013

5. Bänö

Fö 5.1 Bänö

GK 1014 05 C KNR 6 6629/4760 IK

Ristningsområde S t Antal anl 1

Beläget på SV sidan av ön, ca 10 m Ö om vattenbrynet. Ristningen ligger på N delen av berget på en udde.

Ristning med Gustav III:s namnskiffer med året 1787 och initialerna GA.

Registreringsdatum: 18.2.2013**Fö 5.2** Bänö

GK 1014 05 C KNR 6 6625-7/4762-3 IK

Avrättningsplats S t Antal anl 1

Beläget på Galgholmen ca 1,5 km SV om Bänö intill Ämbarsundsfarleden.

Här steglades tre mördare 1748.

Registreringsdatum: 18.2.2013

Fö 5.3 Bänö, Gåsholmen

GK 1014 05 C KNR 6 6631/4780

Ryssgravar S t Antal anl

Beläget på V delen av Gåsholmen, N om en bergrygg intill en vik. Ön används som betesholme.

Gravarna skall vara markerade med i fyrkant lagda stenar. På den angivna platsen finns några oregelbundna stensamlingar som sannolikt är gravarna. Kleven mellan bergen är dock så stenig att en säker lokalisering inte är möjlig.

Registreringsdatum: 18.2.2013**Fö 5.4** Bänö, Kuggholmen

GK 1014 05 C KNR 6 6629-30/4764-65

Ryssugnar S t Antal anl 2

Belägna ca 30 m N om strandkanten, på öns S del, på V sidan av viken vid Kuggholmen, som ligger invid Ö delen av Ämbarsundsfarleden. Ryssugnarna ligger på en mindre bergavsats.

Ovanligt välbevarad ryssugn, 2x2 m stor och 0,8 m hög, orienterad i N-S. Öppningen är 0,6 m bred, 0,5 m hög och 1,4 m djup. Ugnen har större stenblock nedåt och mindre stenar uppåt. Ca 35 m NÖ därom finns en stenhög som sannolikt är rester efter en totalt förstörd ryssugn.

Registreringsdatum: 18.2.2013

6. Degerby

Fö 6.1 Degerby

GK 101401 D KNR 66594/4676-77

Rösegravfält Ä ja Antal anl 20

Beläget ca 2 km NÖ om Degerby, under elledningen som från Gripö går över Degerö

Registreringsdatum: 18.2.2013**Fö 6.2** Degerby

GK 101401 D KNR 66594/4678

Skärvstensröse Br å -Ä ja Antal anl 1

Beläget ca 2 km NÖ om Degerby och ca 150 m Ö om det kända gravfältet av äldre järnålderskaraktär, Fö 6.1.

Röset ligger på ett plant berg mellan två bergtoppar i Ö och V.

Registreringsdatum: 18.2.2013

Fö 6.3 Degerby

GK 101401 D KNR 66588-66596/4670-74

a) Ryssugnsområde	S t	Antal anl
b) Husgrunder	S t	Antal anl
c) Labyrint	S t	..

Beläget på bergen N om Hullvik på en ca 500 m lång sträcka längs stranden.

Ryssugnarna behöver inventeras och karteras. Labyrinten ligger invid en åker och är förstörd av odling.

Registreringsdatum: 18.2.2013**Fö 6.4** Degerby

GK 101401 D KNR 66581-82/4665

Befästning/ Skans S t Antal anl 1

Belägen Ö om det gamla tingshuset ”Enigheten” i bergsterräng.

Skansen skall vara uppförd av ryssarna under ”Lilla ofreden”. Nära Dahlgrens finns en sandig ås som kan ha samband med forskansningen.

Fö 6.5 Degerby

GK 101401 D KNR 66582/4664

Ristningsområde S t Antal anl

Beläget vid den gamla hamnen nedanför Utgårds på en liten slät klipphäll.

Omfattar årtalet 1628 samt initialer på två ställen. Nära ristningarna finns rester av gamla broanläggningar samt en järnring med ca 0,40 m diameter. En motsvarande ring finns på Finngrund.

Registreringsdatum: 18.2.2013**Fö 6.6** Degerby

GK 101401 D KNR 66587/4664

a) Ristning S t Antal anl 1

b) Husgrunder S t Antal anl

c) Ryssugn S t Antal anl 1

Ristningen finns på ett stort stenblock invid stranden på SÖ delen av ön. Ett flertal husgrunder, en ryssugn samt en brunn finns dolda i den täta vegetationen som försvårar en säker bedömning av de olika lämningarnas status.

Registreringsdatum: 18.2.2013**Fö 6.7** Degerby, Gripö

GK 101401 D KNR 66591-96/4664-66 (ca)

Ryssugnar S t

Belägna längs stranden på Ö sidan av Gripö invid farleden.

Ryssugnarna behöver inventeras och karteras.

Registreringsdatum: 18.2.2013**Fö 6.8** Degerby, Gripö

GK 101401D KNR 66591/4659

Labyrint S t Antal anl 1

Belägen på ett plant, högt berg på S sidan av Gripö med utsikt mot Degerby redde. Labyrinten är svårt skadad men ställvis tydligt lagd i njurform, ca 8 x 10 meter med öppning mot Ö, uppbyggd i huvudsak av stenar med storleken ca 0,2 x 0,2.

Registreringsdatum: 18.2.2013

Fö 6.9 Degerby, Skrovsö

GK 101401 D KNR 66590/4652

Ryssugnar S t Antal anl 3

Belägna på norra delen av Skrovsö.

Registreringsdatum: 18.2.2013

Fö 6.10 Degerby, Skrovsö

GK 101401 B KNR 66588-89/4651-52 IK 613

Rösegravfält/

ryssugnsområde Äjä/ S t Antal anl 12/9

Belägna på högsta delen av ön, delvis i en stenåker

Enligt traditionen har engelsmän begravts på ön, möjligen är rösen lagda över dem. Till typen liknar gravarna sk. Lemlandsrösen som dateras till äldre järnålder.

Registreringsdatum: 18.2.2013

Fö 6.11 Degerby, Skrovsö

GK 101401 D KNR 66581-90/4649-54

Ryssugnsområde S t Antal anl ca 25

Belägna längs SÖ och Ö sidan av ön, vanligen 25 – 30 m från vattenbrynet och ofta placerade på små bergsklackar.

Ryssugnarna är infallna och på några ställen helt raserade. Området behöver inventeras och karteras.

Registreringsdatum: 18.2.2013

Fö 6.12 Degerby

GK 101401 D KNR 66579/4662

Minnessten S t Antal anl 1

Belägen invid vägen strax V om Brandkårshuset. Den så kallade ”Kejsarstenen” utgörs av ett stort stenblock där det finns en ristning som mäter ca 0,5 x 1 m. På stenen har texten

KONSTANTIN NIKOLAJEVITS 17.VII.1838 samt

KONSTANTIN KONSTANTINOVITS 27.VII.1865 huggits in.

(Nikolai I 1825-1855 samt Alexander II 1855-1881)

Registreringsdatum: 18.2.2013

Fö 6.13 Degerby

GK 1011401 D KNR 66577/4652

Massgrav S t Antal anl

Belägen mitt emot postkontoret på södra sidan av Föglövägen 10.

I samband med grävningsarbete längs vägen påträffades på 1970-talet lämningarna efter en massgrav som daterats till 1700-talet.

Registreringsdatum: 18.2.2013

Fö 6.14 Degerby

GK 101401 D KNR 66560/4653 IK 465

Ryssugnsområde S t Antal anl 14

Belägna på berget längs V stranden av Lumparlut.

Registreringsdatum: 18.2.2013

Fö 6.15 Degerby

GK 101401 D

KNR 66570/4653

IK 623

Varvsplats/ ryssugnsområde S t
(arbetsplats)

Antal anl 1

Belägen invid stranden på Sintings udde, ryssugnarna ligger i backslutningen ovanför. De stora uppbyggda stenvallarna har tolkats som varvsplats för reparation av galärer. En arkeologisk undersökning gjord år 2000.

Registreringsdatum: 18.2.2013**Fö 6.16** Degerby

GK 101401 D

KNR 66567/4657

IK 623

Ryssugnsområde

S t

Antal anl 2

Belägen ca 200 m Ö om Sintings udde, strandnära läge i anslutning till hållmark.

Nordsydligt orienterad ryssugn, 3,4 x 1,8 m stor och uppförd mot bergskant., belägen ca 25 m från nuvarande strandkant. Öster om anläggningen ligger övervuxen anläggning.

Registreringsdatum: 18.2.2013**Fö 6.17** Degerby

GK 101401 D

KNR 66567/4657

IK 623

Ryssugnsområde

S t

Antal anl 10

Belägen i strandnära läge N om Kyrksundet, ca 350 m S om åkertegen S om Kanokärr.

Ryssugnarna ligger i två grupper, 8 av anläggningarna längs stranden mot Kyrksundet och 2 anläggningar mer mot N utmed en nu igengrundad vik vid Kanokärrs utflöde. Ugnsresterna har i allmänhet rektangulär bas och har i regel en största längd av 2-3 m. De flesta är friliggande, men två anläggningar har uppförts mot jordfast block.

Registreringsdatum: 18.2.2013**Fö 6.18** Degerby

GK 101401 D

KNR 66567/4657

IK 623

Ryssugn

S t

Antal anl 1

Belägen i strandnära läge N om Kyrksundet, på V sidan av en nu igengrundad vik vid Kanokärrs utflöde.

Ryssugnen, som ligger förhållandevis högt uppe på en sydslutning, är 2,8 x 2 m stor och mycket övervuxen.

Registreringsdatum: 18.2.2013

7. Finholma

Fö 7.1 Finholma, Mörholm

GK 101405 A

KNR 66626/4726-27

Ristningsområden

S t

Antal anl 2

Belägna på N sidan av Mörholm på en slät berghäll på två olika platser. De tydligaste ristningarna ligger ca 6 m S om Ämbarsund och ca 4 m ovanför vattenytan. Ca 100 m V om

dessa finns fler ännu otydligare inhuggningar. Ristningarna är övervuxna med lavar, de är delvis grunda och svåra att urskilja. I den första gruppen syns bl.a. årtalen 1682, 1643 samt en krona med initialer, datum och årtalet 1800.

Registreringsdatum: 18.2.2013

8. Flisö

Fö 8.1 Flisö, Brändön

GK 101401 B KNR 66568-69/4630-31

Labyrint S t Antal anl 1

Belägen på SÖ delen av Brändön, på Korsnäs, på ett slätt berg ca 60 m N om stranden.

Labyrinten är njurformad, ca 10 x 11 m och mycket välbevarad. Orienterad i NÖ – SV .

Registreringsdatum: 18.2.2013

Fö 8.3 Flisö

GK 101401 B KNR 66555/14635

a) Rösen .. Antal anl 2

b) Stenmur S t Antal anl 1

Rösen är belägna på bergsslutningen på udden som skjuter ut i den gamla segelleden vilken tidigare avskiljt Flisö från Hummersölandet.

Registreringsdatum: 18.2.2013

Fö 8.4 Flisö

GK 101401 B KNR 66556-7/14633-5

Boplatslämning S t Antal anl 1

Platsen för gamla Flisö by, ”Byrummet”.

En mindre provundersökning gjordes på platsen 2004 och gav fynd från 1700-talet.

Registreringsdatum: 18.2.2013

Fö 8.5 Flisö, Hönsholmen

GK 101401 D KNR 66570/4651

a) Ryssugnar S t Antal anl 4

b) Husgrund S t Antal anl 1

Belägna på Ö delen av ön mitt emot Lumparlut.

Ryssugnarna ligger i en bergklev som sluttar mot Ö. De har sidor som mäter 3x3 m. En är anlagd intill ett större stenblock. Höjden är obetydlig men ställvis 0.5 m. Ryssugnarna är av samma typ som de vid Lumparlut.

Husgrunden är uppbyggd av sten, den är 6x8 m stor och 0,5 – 1 m hög. Murarna är 1 m breda.

30 m NO om husgrunden finns en stengrund som liknar en rasad källargrund. Den är på N sidan uppbyggd intill ett stort flyttblock. Grundens storlek är 7 x 7 m, höjden på murarna är 1 m och tjockleken 1 m.

Registreringsdatum: 18.2.2013

Fö 8.6 Flisö, Brändö

GK 101401 A KNR 66568/4628

Solur S t Antal anl 1

Beläget på S sidan av Brändön på Ö sidan av Mjölkviken på en slät bergklack. Viken bildar en djup och skyddad naturhamn intill farleden som går förbi Flisö.

Registreringsdatum: 18.2.2013

Fö 8.7 Flisö, Finnviksberget

GK 101401 B KNR 66559/4627

Sjömärke S t

Antal anl 1

Beläget på Finnviksbergets högsta punkt.

Raserat kummel.

Registreringsdatum: 18.2.2013

Fö 8.8 Flisö, Finnvik

GK 101401 B KNR 66561/4628

Ristningsområde S t

Antal anl 1

Belägen i Finnvik, på sluttande berghäll ca 5 m från vattenlinjen och ca 3 m från en elstolpe.

Ristningarna består av årtalet 1817 och initialerna N.Ö. och E.E.

Registreringsdatum: 18.2.2013

Fö 8.9 Flisö, Kummelberg

GK 101401 B KNR 66562/4629

Sjömärken

S t Antal anl 2

Belägna på krönet av Kummelberg.

Välbevarat kummel som nu tjänar som segelmärke. Ca 20 m Ö om detta finns den 2x2 m stora grunden av ett äldre, raserat kummel.

Registreringsdatum: 18.2.2013

Fö 8.10 Flisö

GK 101401 B KNR 66563/4631

Ristningsområde S t

Antal anl 1

Beläget på ett berg i ett strandparti mot N, ca 200 m NNÖ om Kummelbergets krön och ca 200 m V om den gamla hamnen.

Ristningen består av en 0,4 m stor, grunt inhuggen kompassros omgiven av andra, otydbara tecken. På en närbelägen sten finns en relativt modern inhuggning av bokstäverna G.V.E,

Registreringsdatum: 18.2.2013

Fö 8.11 Flisö

GK 101401 B KNR 66565-6/4637

Ryssugnsområde S t

Antal anl 2

Belägen på Haguddarnas krön NÖ om Sandviken och VNV om Brändön.

Ryssugnarna är 1,5 x 1,5 och 2 x 2 m stora.

Registreringsdatum: 18.2.2013

Fö 8.12 Flisö

GK 101401 B KNR 66567/4639-40

Ryssugnsområde S t

Antal anl 3

Husgrunder S t

Antal anl 4

Belägen på den NÖ sluttningen av Haguddsberget.

Av ryssugnarna är en 2,5x2,5 m stor och de båda andra 3x2 m stora, en av dessa har öppning mot S. Grunderna är kvadratiska och 2,5 – 3,5 m stor, en av de mindre grunderna har en öppning mot Ö. I området finns även osäkra lämningar efter tre grunder och en ugn.

Registreringsdatum: 18.2.2013

Fö 8.13 Flisö

GK 101401 B KNR 66565/4640

Ryssugn S t Antal anl 1

Belägen på den SV sluttningen av den centralt belägna bergsklacken på Haguddarna. Ugnen är 2x2 m stor.

Registreringsdatum: 18.2.2013

Fö 8.14 Flisö

GK 101401 B KNR 66567/4641

Ryssugnsområde S t Antal anl 2

Belägen i dalsänka på Haguddarna, SSV om Aspholm, på N sidan om en bergsklack och ca 20 m från stranden.

Ugnarna är 2x2 respektive 2x3 m stora, den mindre ugnen kan lika väl tolkas som en grund.

Registreringsdatum: 18.2.2013

Fö 8.15 Flisö

GK 101401 B KNR 66566/4641

Ryssugn S t Antal anl 1

Belägen vid foten av bergsklack ca 10 m N om Norrängens norra arm.

Ugnen är 2x2 m stor. I området ligger också två stycken stenskodda gropar där den bäst bevarade är 2x1.5 m stor.

Registreringsdatum: 18.2.2013

Fö 8.16 Flisö

GK 101401 B KNR 66565/4642

Grund S t Antal anl 1

Belägen på impediment som avdelar Norrängens NÖ avslutning, ca 5 m N om dikeskanten till åkerns S avgrening.

Grunden är 4x6 m stor med fristående väggar.

Registreringsdatum: 18.2.2013

Fö 8.17 Flisö

GK 101401 B KNR 66566-67/4641-42

Ryssugnsområde S t Antal anl 3

Husgrunder S t Antal anl 16

Belägen på Haguddarnas Ö udde, N om Norrängens NÖ avslutning.

Grunderna är i allmänhet kvadratiska och 2,5 – 4 m stora. I området fanns även två större grunder 7,5x5 respektive 5x3 m stora, den sistnämnda grunden kan ha bestått av två rum.

Av ryssugnarna är en 3x2 m stor med öppning mot N, de två andra mer osäkra anläggningarna är 1,5x1 respektive 3x3 m stora.

Registreringsdatum: 18.2.2013

Fö 8.18 Flisö

GK 101401 B KNR 66565/4642

Husgrunder S t Antal anl 8

Belägen på S-sluttning av strandnära område Ö om Norrängens NÖ avslutning.

Två kvadratiska 3 respektive 4 m stora grunder, en 4x6 m stor grund med fristående väggar, en 5x8 m stor grund med tre sammanbyggda rum, en 5x8 m stor grund med två sammanbyggda rum samt ett komplex med tre sammanbyggda grunder och två osäkra grunder eller ugnar.

Registreringsdatum: 18.2.2013

Fö 8.19 Flisö

GK 101401 B	KNR 66563-65/4642-44	
Ryssugnsområde	S t	Antal anl 7
Husgrunder	S t	Antal anl 31

Belägen på Rönnsås Ö del, SÖ om Norrängens NÖ avslutning.

Av grunderna finns 16 enkla, de är 2.5x2 – 4x6 m stora och i allmänhet kvadratiska till formen, nära hälften av dem är 3x3 m stora och i en av dessa finns en ugn i det NV hörnet. Det finns fyra större grunder, 7-10 m långa och 3-7 m breda som är uppdelade i 2-4 rum, i en av dessa grunder finns också en ugn. Av sammanbyggda grunder finns två komplex där två grunder blivit sammanbyggda, ett av dessa hade en inrasad ugn, tre grunder är hopbyggda genom en delvis gemensam mur, även här finns en ugn, och ett komplex består av fyra sammanbyggda grunder. Inom området finns även sex möjliga förrådsgröpar och tre stenkonstruktioner som tolkas som brolämning, rest efter brygga samt fundament till notvarp.

Registreringsdatum: 18.2.2013

Fö 8.20 Flisö

GK 101401 B	KNR 66562/4641-2	
Ryssugnsområde	S t	Antal anl 3
Husgrunder	S t	Antal anl 1

Belägen i sydsluttning av Rönnsås, ca 20 m N om Pålkilsåkern.

Ugnarna är 1x2 – 2x2 m stora, 2 stycken är enkla och en är en dubbelugn. I området finns också en 4x2,5 m stor grund.

Registreringsdatum: 18.2.2013

Fö 8.21 Flisö

GK 101401 B	KNR 66556/4635	
Ryssugn	S t	Antal anl 1

Belägen på den S delen av Byrumsbergen, ca 100 m NNO om Korsbacksviken.

Ryssugnen är 2x2 m stor

Registreringsdatum: 18.2.2013

Fö 8.22 Flisö

GK 101401 B	KNR 66563/4643	
Ryssugn	S t	Antal anl 1

Belägen ca 100 m N om Pålkilsåkerns nordspets och ca 30 m V om stranden.

En ca 2x2 m stor, utrasad ugn. Ö om anläggningen, ca 10 m från strandkanten, finns en stenkonstruktion som tolkas som lämningar efter en notvarpsplats.

Registreringsdatum: 18.2.2013

Fö 8.23 Flisö, Brändön

GK 101401 B	KNR 66569/4627	
-------------	----------------	--

Ryssugn S t Antal anl 2
Belägen på hållbergsklack vid Brändöns S del, ca 100 m NNV om en liten norrgående vik.
Oval 3,2x3,4 m stor ugn uppförd mot jordfast sten samt rektangulär 2,5x3 m stor och 0,6 m hög där en sida består av en 2 m lång jordfast sten. Insidan till den sistnämnda ugnen är påverkad av eld.
Registreringsdatum: 18.2.2013

Fö 8.24 Flisö, Brändön

GK 101401 B KNR 66572/4627
Ryssugn S t Antal anl 1
Belägen i anslutning till hållmarksområden i Brändöns centrala del.
Kvadratisk 1,5x1,5 m stor och 0,4 m hög ugn.
Registreringsdatum: 18.2.2013

Fö 8.25 Flisö, Brändön

GK 101401 B KNR 66568/4627
Ryssugn S t Antal anl 1
Belägen i anslutning till hållmark vid Brändöns S del, ca 30 m V om stranden till liten norrgående vik.
Kvadratisk 1,5x1,5 m stor och 0,4 m hög ugn.
Registreringsdatum: 18.2.2013

Fö 8.26 Flisö, Brändön

GK 101401 B KNR 66568-69/4629
Ryssugnsområde S t Antal anl 7
Belägen i anslutning till hållmark vid Brändöns S del, ca 30 m N om stranden och ca 100 m Ö om en liten norrgående vik.
De flesta ugnarna har rektangulär grundform, en är oval och en är kvadratisk. Deras bottenmått varierar mellan 1,7x 2,1 m och 2,8x3 m och de har 0,4-0,6 m höjd.
Registreringsdatum: 18.2.2013

Fö 8.27 Flisö, Brändön

GK 101401 B KNR 66569/4630
Ryssugnsområde S t Antal anl 3
Belägen på Brändöns SÖ del, i de inre delarna av Korsnäs, ca 50 m N och 200 m V om strandlinjen.
Rektangulära ugnar av olika storlek, bottenmått är 1,7x2,0, 2,5x3,0 och 2,3x3,6 m medan höjderna varierar mellan 0,4-0,7 m. Den största ugnen är uppförd vid en jordfast sten och har en öppning i den norra sidan.
Registreringsdatum: 18.2.2013

Fö 8.28 Flisö, Brändön

GK 101401 B KNR 66568/4631
Husgrund S t Antal anl 1
Belägen på Brändöns SÖ del, ca 15 m N om Korsnäs S strand.
Husgrund, 3,6x3,9 m (inre mått 2,4 x 2,2 m), höjd 0,3-0,5 m. Kallmurade väggar med 1-3 lager sten. En 0,6 m bred dörröppning mot öster. Husgrunden ligger på gräsmark ca 15 m från stranden.

Registreringsdatum: 18.2.2013

9. Granboda

Fö 9.2 Granboda

GK 101402 D

KNR 66587-89/4693-96

Befästningar

S t

Antal anl 1

Belägna S i byn, intill stranden vid Näversfjärden.

Lämningar från första världskriget efter Granboda flygstation (1916-17) med två hangarer och flygbrygga, officersbyggnad och kasern. Anläggningarna nedmonterade 1924 för försäljning. Lämningarna är mycket omfattande och välbevarade. Avgränsningen på kartan utgörs av flygstationens dåvarande tomt. I åkerkanten ca 100 m N-ut finns resterna efter en ammunitionskällare.

Delvis registreringsdatum: 18.2.2013

10. Hastersboda

Fö 10.1 Hastersboda

GK 1011404 D

66581/4759

Stenar med inskrift

S t

Antal anl 2

Belägna dels invid vägskälet mot Horsholma dels ca 110 m rakt Ö ut från vägskälet.

Omfattar två råstenar med texten IONAS PALM krönt av en krona. Stenen invid vägskälet är firsidig med texten vänd mot V, i basen är den ca 0,5 m, höjden är 1 m. Stenen längst i Ö är tresidig, ca 0,4 m i basen och 1 m hög

Registreringsdatum: 18.2.2013

Fö 10.2 Hastersboda

GK 101404 D

66564/4775

Ristning

S t

Antal anl 1

Belägen vid den gamla byhamnen Gårglo på N sluttningen av ett slätt berg, ca 15 m V om ristningen finns en ca 15 m lång, 2 m bred och 1 m hög stenkonstruktion som ligger i ett lägre strandparti och förbinder berget där ristningen finns med nästa berg

Ristningen består av årtalet 1753

Registreringsdatum: 18.2.2013

12. Hummersö

Fö 12.1 Hummersö, Husholm

GK 101401 B, D

66563-64/4649-51

Husgrunder S t Antal anl 26
Belägna på Husholm som ligger vid inloppet till Kyrksundet.
Husgrunderna ligger spridda i grupper över hela ön.
Registreringsdatum: 18.2.2013

Fö 12.2 Hummersö

GK 101401 B, D 66560-61/4645-47 IK 677
Ryssugnsområde St Antal anl 28
Husgrunder S t Antal anl 7
Belägna på omse sidor om närmast VNV-gående brukningsväg i strandnära parti mitt
emot Husholm. Området karterades 2010.
Registreringsdatum: 18.2.2013

13. Järsö

Fö 13.1 Järsö

GK 101402 A KNR 66628/4630
Röse .. Antal anl 1
Beläget nära Kvarnfallet. På S delen av ett berg.
Diameter 3,8 m, höjd 0,3 m. Tydligt och vällagt, innehåller mycket skärvsten.
Registreringsdatum: 18.2.2013

Fö 13.2 Järsö, Ängholmen

GK 101402 C KNR 66625-2/4661-62
Stensättning .. Antal anl 1
Belägen ca 100 m upp från stranden och 50 m N om nuvarande övergivna boningshuset.
Mitt på S sidan av ön intill den förutvarande ladugården.
Stensättningen är möjligen rester av en kolmila, omges av en ringvall med 8 m som
förefaller ha utgjort grunden till en byggnad av kåtaliknande typ. Ringvallens bredd ca 1 m,
höjd 0,3 – 0,4 m. I mitten en grop och runt den spridda stenar.
Registreringsdatum: 18.2.2013

14. Jyddö

Fö 14.1 Jyddö

GK 101405 C KNR 66627/4753-54
Labyrint S t Antal anl 1
Belägen mitt på ön, på ett slätt mot V sluttande berg. Ön ligger intill Ämbarundsleden.
Tydlig men väldigt om plockad labyrint. Vid dokumentation 1979 antydde spåren på
lavarna som växte på berget att labyrinten tidigare haft ett annat utseende och att den
troligen plockats om och vidgats. Stenstorlek vanligen ca 0,2 m
Registreringsdatum: 18.2.2013

Fö 14.2 Jyddö

GK 101405 C

KNR 66626-28/4753-54

Ryssugnsområde

S t

Antal anl ca 7

Belägna spridda i terrängen på V delen av Bergskär vid Ämbarsund. Ön är mycket igenvuxen med högt gräs och bitvis tät tallskog.

Ryssugnarna är alla mycket raserade, ytterligare anläggningar kan finnas dolda i den täta vegetationen.

Registreringsdatum: 18.2.2013

17. Nötö

Fö 17.1 Nötö, Ängholm

GK 101405 A

KNR 66625-26/4719

Ristning/ sjömärke

S t

Antal anl 1/1

Belägen på NNV delen av ön på ett berg som exponeras ut mot Ämbarsundsleden

Ristningen ligger ca 12 m N om sjömärket och ca 3 m från stranden och 3 m ovanför havsytan. Den mäter 0,2 x 0,8 m och utgörs av ett svårtolkat namn samt årtalet 1646.

Registreringsdatum: 18.2.2013

18. Prästgården

Fö 18.1 Prästgården

GK 101401 D

KNR 66558/46826

Stenkyrka

M t

Antal anl 1

Belägen vid kyrksundet intill den gamla Valdemarsleden.

Kyrkan är helgad åt Maria Magdalena. Långhuset är från 1300 talet. Västtornet är från 1500 talet och är därmed en av de yngsta medeltida konstruktionerna på Åland.

Mer än hälften av det medeltida långhuset, med kor, sakristia och vapenhus, raserades i slutet av 1850-talet för att ge vika för en ny, och för åländska förhållanden, helt främmande kyrkoarkitektur. En arkeologisk undersökning genomfördes 1966. Kyrkan restaurerades senast 1967.

20. Skogboda

Fö 20.1 Skogboda, Gloskär

GK 101404 A KNR 66524-26/4728-31

Boplats/begravningsplats S t Antal anl

Beläget centralt på Gloskär med orientering mot hamnen på Ö sidan av ön.

Boplatsen utgörs av lämningarna efter verksamheten som spetälskehospital som bedrevs på ön mellan åren 1651-1672. Grunder efter hospitalet, prästbostället samt begravningsplatsen finns i området. En minnessten har rests och ett altare finns invid hamnen.

Registreringsdatum: 18.2.2013

Sommarö

Se Hastersboda, fornlämning nr **Fö 10.1**

23. Stentorpa

Fö 23.1 Stentorpa

GK 101401 D KNR 66572-73/4680-81

a) Rösen Br å/Ä ja Antal anl

b) Skärvstensrösen Br å/Ä ja Antal anl

Belägna på en bergsplatå

Fö 23.2 Stentorpa

GK 101401 D KNR 66572/4678

Skärvstensröse Br å/Ä ja Antal anl 1

Beläget 250 m N om Byvik på ett berg

Samma typ av skärvstensrösen som påträffats på Kökar.

Fö 23.3 Stentorpa

GK 101401 D KNR 66581-82/4686-88

Befästningar S t

Belägna NO om Kasbergets krön.

Lämningar efter ett luftvärnsbatteri, sannolikt uppfört 1916. Här fanns en batteriplats för tre kanoner med 75 mm kaliber, ett kasernområde, ett bevakningstorn samt för ändamålet anlagda uppfartsvägar. Batteriplatsen uppfördes för att skydda Granboda flygstation från anfallande tyska luftskepp, zeppelinare. Anläggningen demolerades efter kriget, men då förstörelsen var måttfull är läget för de enskilda anläggningarna fortfarande lätta att identifiera.

Delvis registreringsdatum: 18.2.2013

25. Överö